

# Tagespflege Stadlerhof

## Stadlerhof Day-care Centre



Nahe der Westfassade befindet sich eine kleine Kapelle.

## Sanierung und Erweiterung in Burghausen

Verglichen mit der Entstehungsphase des Denkmals sind die Gäste der Tagespflege, trotz eher fortgeschrittenen Lebensalters, ausgesprochen jung! Jetzt werden in dem Wohnhaus eines ehemaligen Vierseithofes aus dem Spätbarock einige der jahrhundertealten Bestandteile wieder erlebbar gemacht – wie der Natursteinboden in Rotmarmor, der die Flurbereiche im Erdgeschoss prägt, und die schönen, tiefgrünen Füllungstüren, die im Obergeschoss mit aufwendigen, historisierten Türcargen neu gesetzt wurden. Eine besondere Entdeckung waren in den beiden Sälen des ehemaligen Damen- und Herrenzimmers die dekorativen Wandmalereien, die durch behutsame, zeitintensive Restaurierungsarbeiten freigelegt wurden.

Für die brandschutztechnisch erforderlichen Einbauten in den Fluren hat man auf das Können des Schreiners zurückgegriffen. Da die Türelemente dauerhaft offen stehen und nur im Brandfall schließen sollen, wurden diese möglichst dezent mit Glasfüllungen versehen und weiß gestrichen. Im Gegensatz dazu heben sich die neuen Sanitärbereiche deutlich von der bestehenden Umgebung ab. In dem alten Gewölbe sind die Toiletten als farbige Box „hineingestellt“, die darauf installierte indirekte Beleuchtung unterstreicht augenscheinlich die Gewölbedecke. Für die neue Nutzung als Tagespflege wurde das Denkmal um einen schmalen Erweiterungsbau ergänzt, der mit einem Personenaufzug die Barrierefreiheit

gewährleistet und als zusätzlicher Fluchtweg dient. Der Anbau ist bewusst architektonisch abgesetzt: Vertikale Fensterbänder an beiden Seiten bilden eine Fuge zwischen Neubau und Bestand und bringen viel Tageslicht in den modernen Haupteingangsbereich.

The residential house of a former farm with buildings enclosing the yard on all four sides was carefully renovated and extended with an annexe to provide access to the building. In order to meet the structural requirements for day care and do justice to the historical context, the spatial concept had to be newly designed.



! Neue Öffnungen und Raumfolgen lassen eine Enfilade entstehen.



Als innerer Flügel der neuen Kastenfenster wurde Isolierverglasung eingesetzt und gezogenes Glas mit Sprossenteilung in das äußere Element.



Nach Osten orientierter Haupteingang als Erweiterungsbau



Massive Gewölbe im bestehenden Treppenhaus

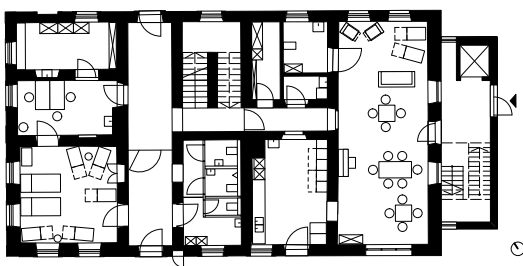
„Man lernt viel von diesen geschichts-  
trächtigen Räumen und versucht,  
ihre Geschichte weiterzuerzählen.“



! Rötlich marmorierter Natursteinboden im Flurbereich



! Im Obergeschoss harmonisieren die grünen Türen mit den neuen Eichendielen.



! Grundriss



! Historische Türblätter und Wandmalereien



**VERONIKA STADLMANN**

M.A. Innenarchitektur

#### Büro

studio lot, Altötting

[www.studiolot.de](http://www.studiolot.de)

#### Büroprofil

studio lot gestaltet Raum – Innenräume, Außenräume und das Dazwischen. Durch die ganzheitliche Betrachtung und frühzeitige Begleitung durch professionelle Partner entstehen stimmige, komplexe Lösungen.

#### Auftraggeber

Tanja und Heiner Hintermeier, Burghausen

#### Beteiligte

Achim M. Kammerer,  
Dipl.-Ing. FH Architekt BDA

#### Fotos

Antje Hanebeck, München

#### Text

studio lot