

Beste Hanglage

STUDIO LOT
// LANDSHUT

259

Auch wenn es nicht der Ursprungsplan der Bewohner war – aus der kleinteiligen Räumlichkeit im Obergeschoss ist durch Umbau und Erweiterung ein einziger großzügiger, offener Wohnbereich geworden.

Küche Masfina Dielen aus Eiche Tegernseer Dielenwerke
Leuchten PSLab





260

OBEIN Der Anbau, in dem sich die Küche befindet, verschmilzt dank dem neuen Sichtdachstuhl als verbindendem Element organisch mit dem Ursprungsgebäude.

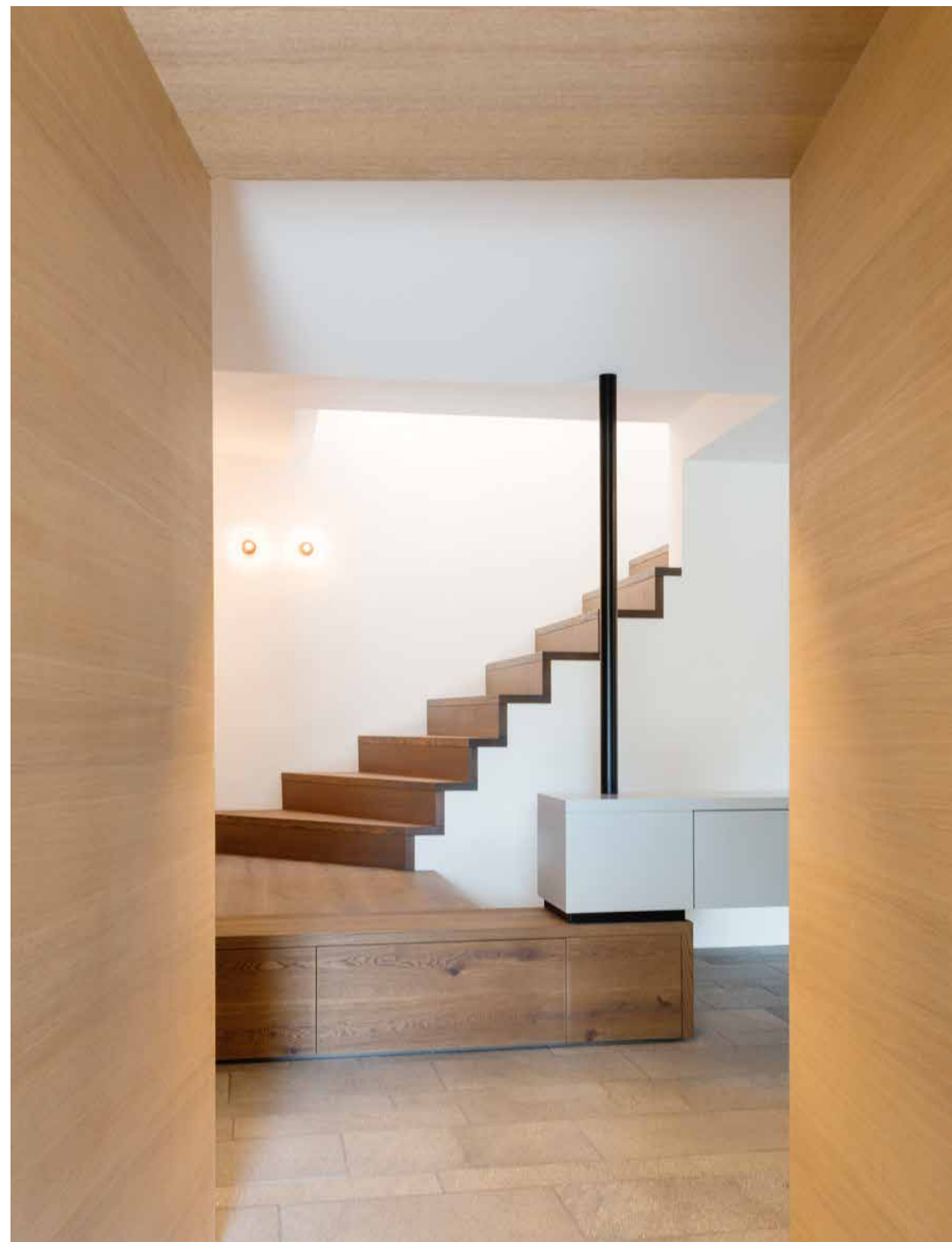
Kamin Sonderanfertigung von Ofendesign Rogmans

RECHTS Der Eingangsbereich bietet trotz klarer linearer Strukturen unauffällig Stauraum. Die Materialwahl – Holz, Stahl und Stein – bildet die Grundlage fürs ganze Haus.

Innenusbau Sonderanfertigungen von Thomas Hölzl

Immobilienmakler predigen es wie ein Mantra: Lage, Lage und nochmals Lage ist, was zählt. Und genau damit punktete auch das bescheidene kleine Haus aus den Sechzigerjahren. Gelegen am Stadtrand von Landshut fällt der Blick aus den Fenstern auf Hügel und Wald, nur wenige Umgebungsbauten verstellen die Aussicht ins Grüne. „Um die Natur ins Innere zu holen, haben wir den vormals dunklen Innenraum geöffnet und vergrößert“, berichtet Anke Lorber vom Studio Lot aus München. Dabei lautete der ursprüngliche Auftrag der Bauherrin eigentlich, ein separates Wellness- und Gästehaus neben das Wohnhaus am Hang zu setzen. „Diverse Umstände führten schließlich zu einer Erweiterung des muckelig kleinen Hauses mit angesetztem Neubau. Die kleinteilige Raumaufteilung wurde zugunsten einer großzügigen Weite aufgelöst“, erklärt die Innenarchitektin den veränderten Ansatz, der ein völlig anderes Wohngefühl mit sich bringen sollte. So fiel für den neuen, dem Hang zugewandten Wohnbereich im Obergeschoss manch beengende Wand, durch den aufgesetzten Sichtdachstuhl erhält die Szenerie ihre an-

genehme Großzügigkeit. Raumhohe Türen, großflächige Verglasungen, fließende Übergänge und akzentuierte Beleuchtung unterstützen dabei den loftartigen Eindruck. Im Erdgeschoss liegen die privaten Räume, die in den Hang eingeschoben sind und durch vielschichtige Einbauten den zur Verfügung stehenden Platz optimal nutzen. „Es war eine großartige Erfahrung, wie offen und zugänglich die Hausherrin für die neuen Ideen war und auch unseren Empfehlungen in Sachen Baustoffe und Handwerk zugetan war“, freut sich Anke Lorber über die vertrauensvolle Zusammenarbeit, die ihrer Meinung nach der Schlüssel zum Erfolg dieser gelungenen Umwandlung war. Aus dem Eingangsbereich, den die Gestalterin „ein introvertiertes Schmuckkästchen“ mit seinem ungeahnten versteckten Stauraum nennt, werden die verwendeten Materialien Holz, Stahl, Wolle und Naturstein ins komplette Haus getragen. Wie ein roter Faden ziehen sie sich als Bodenbelag, Wand- und Badausstattung durch alle Räume und schaffen einmal mehr die Verbindung zur Umgebung unmittelbar vor der Haustür.





„Rock the shack! Mit sanftern Eingriffen erhielt die gewöhnliche kleinteilige Architektur eine völlig neue Raumstimmung.“



ACHIM M. KAMMERER, VERONIKA KAMMERER,
ANKE LORBER, WOLFGANG PRABST
STUDIO LOT



Details

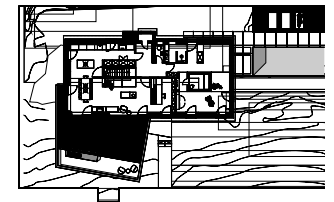
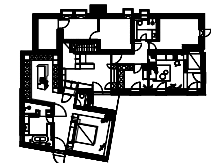
HAUS AM HANG

Anzahl der Bewohner:
3 Personen

Wohnfläche:
291 qm

Gesamtfläche:
353 qm

Fertigstellung:
2020



LINKS Die privaten Räume wie das Schlafzimmer befinden sich im in den Hang geschobenen Erdgeschoss. Unterschiedliche Ebenen werden zur Gliederung von Schlafbereich und Ankleide genutzt.

Innenausbau Sonderanfertigungen von Thomas Hölzl **Schlafraummobiliar „Origins“** von Schramm Werkstätten

RECHTS Die deckenhohe Glastür mit schwarzem Metallrahmen im Industriedesign lässt das Tageslicht ins Innere des Hauses fließen.

Raumtür „Met“ Josko

UNTEN Durch den Layering-Effekt werden Badewanne und Waschtisch zu architektonischen Elementen.

Sonderanfertigungen aus Rinser Naturstein **Armatur „Innovo“** CEADDESIGN

